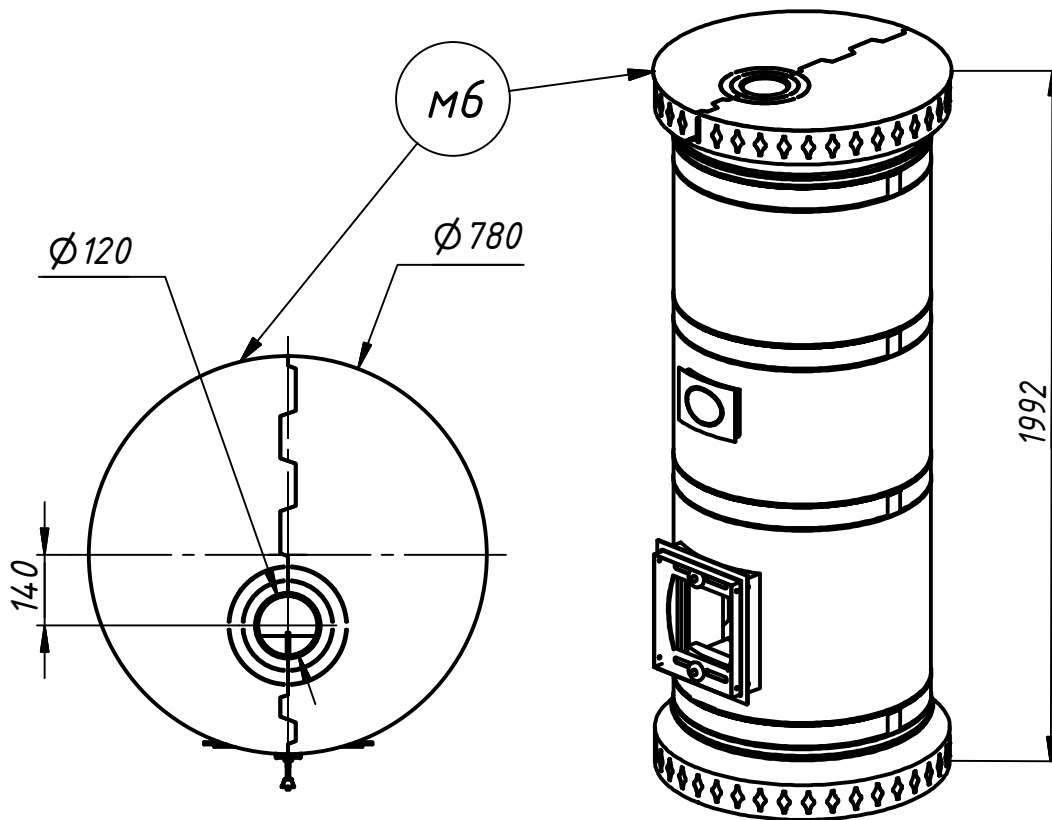


# Ладья



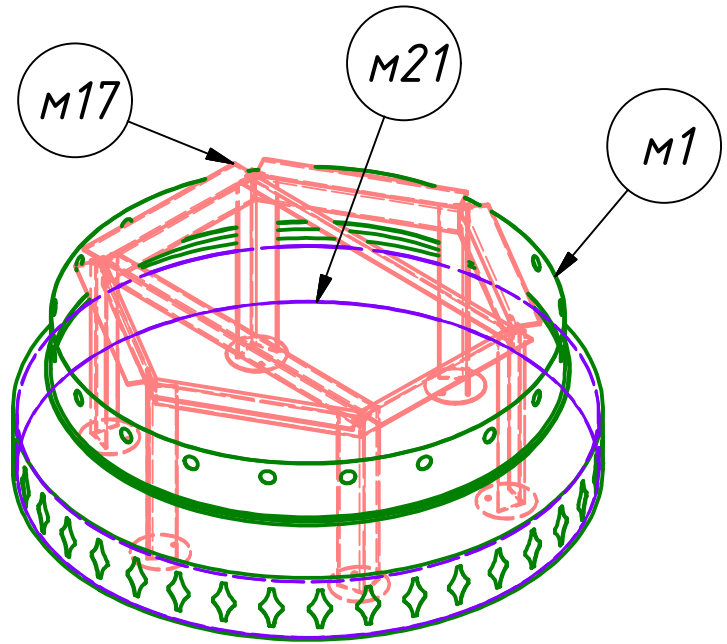
*Разметку основания печи удобно произвести, положив на пол разъёмную крышку мб.*

*На следующих листах приведена пошаговая схема сборки печи. С листа 17 начинается список деталей. Номера металлических деталей начинаются с буквы м.*

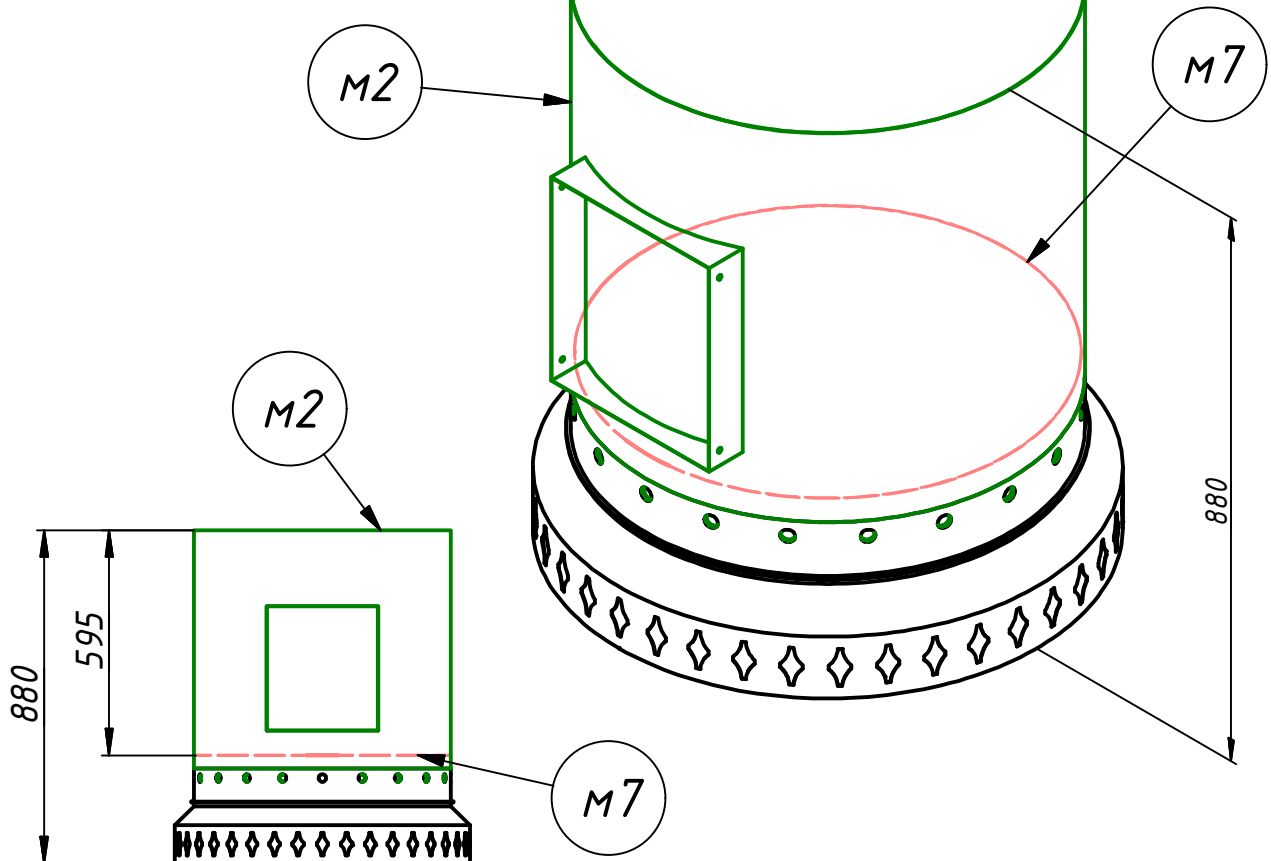
*Кладку печи ведём по рядам на глино-шамотную смесь из комплекта, если не указано иное. Мы настоятельно рекомендуем предварительно выставлять каждый ряд насухо, чтобы определить необходимую толщину вертикальных швов. Размеры деталей рассчитаны исходя из толщины горизонтальных швов 4 мм. Для контроля высоты установки рядов печи на видах схемы сборки указаны высоты от основания до верха текущей детали металлического кожуха и от верха кожуха до верха устанавливаемого ряда шамота. Советуем их придерживаться +/- 5 мм.*

*Желаем Вам успешной работы!*

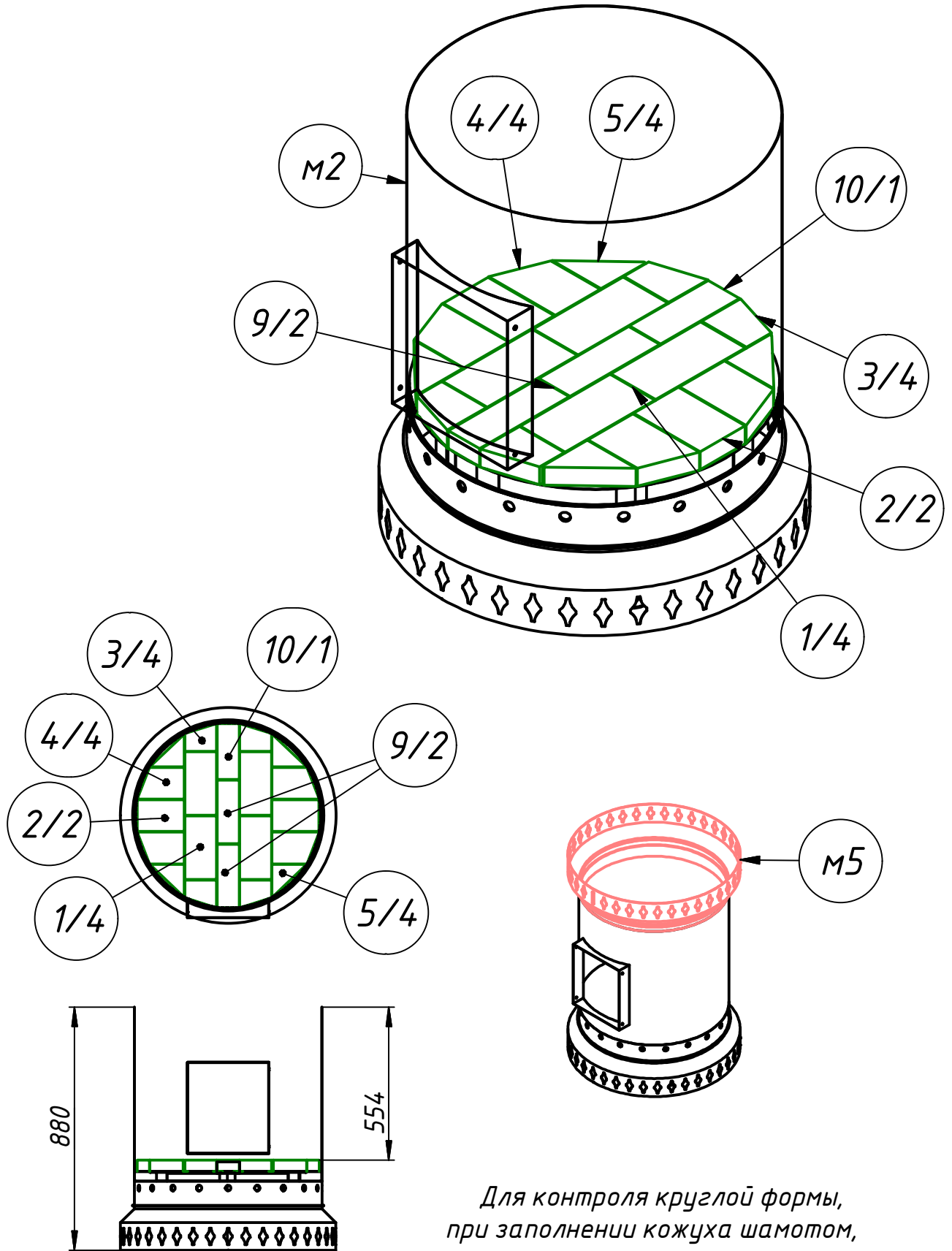
# Ладья



*P.S. На видах схемы сборки устанавливаемые детали выделены цветом. На чёрно-белой распечатке этого не видно. Схему сборки этой и других печей можно найти на нашем сайте: [kdm-nn.ru](http://kdm-nn.ru)*

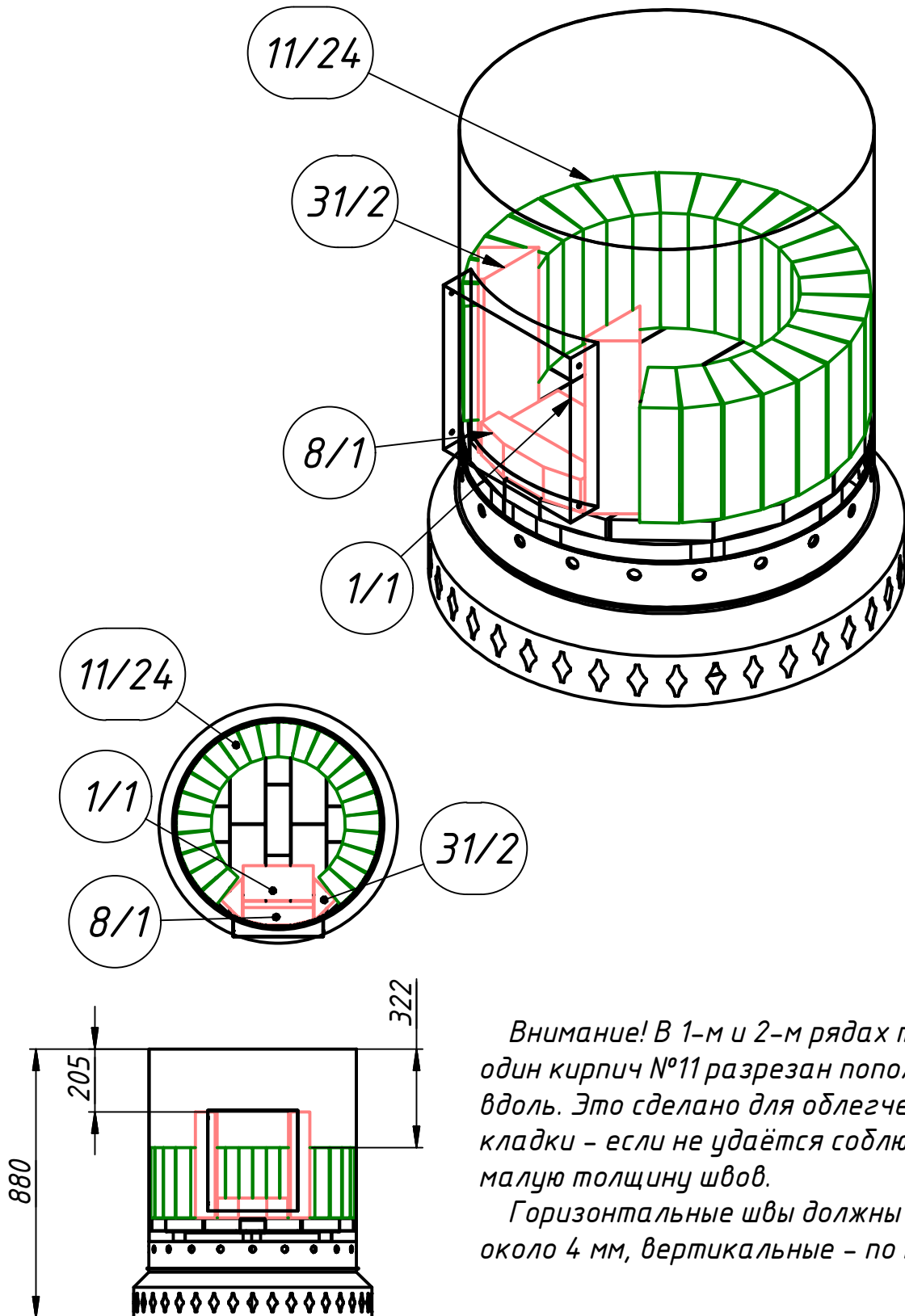


# Ладья



Для контроля круглой формы,  
при заполнении кожуха шамотом,  
временно надевать верхнюю  
корону М5.

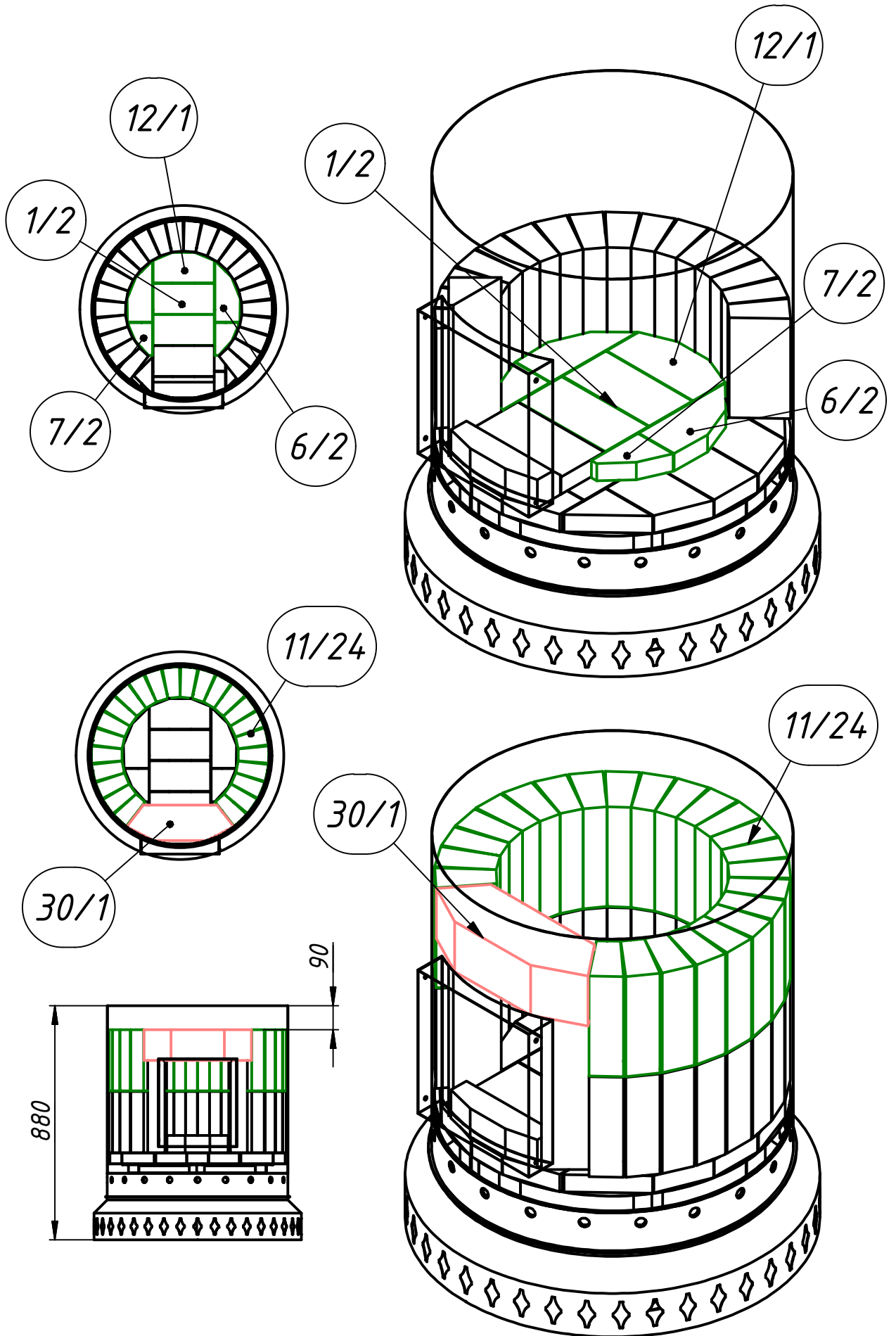
# Ладья



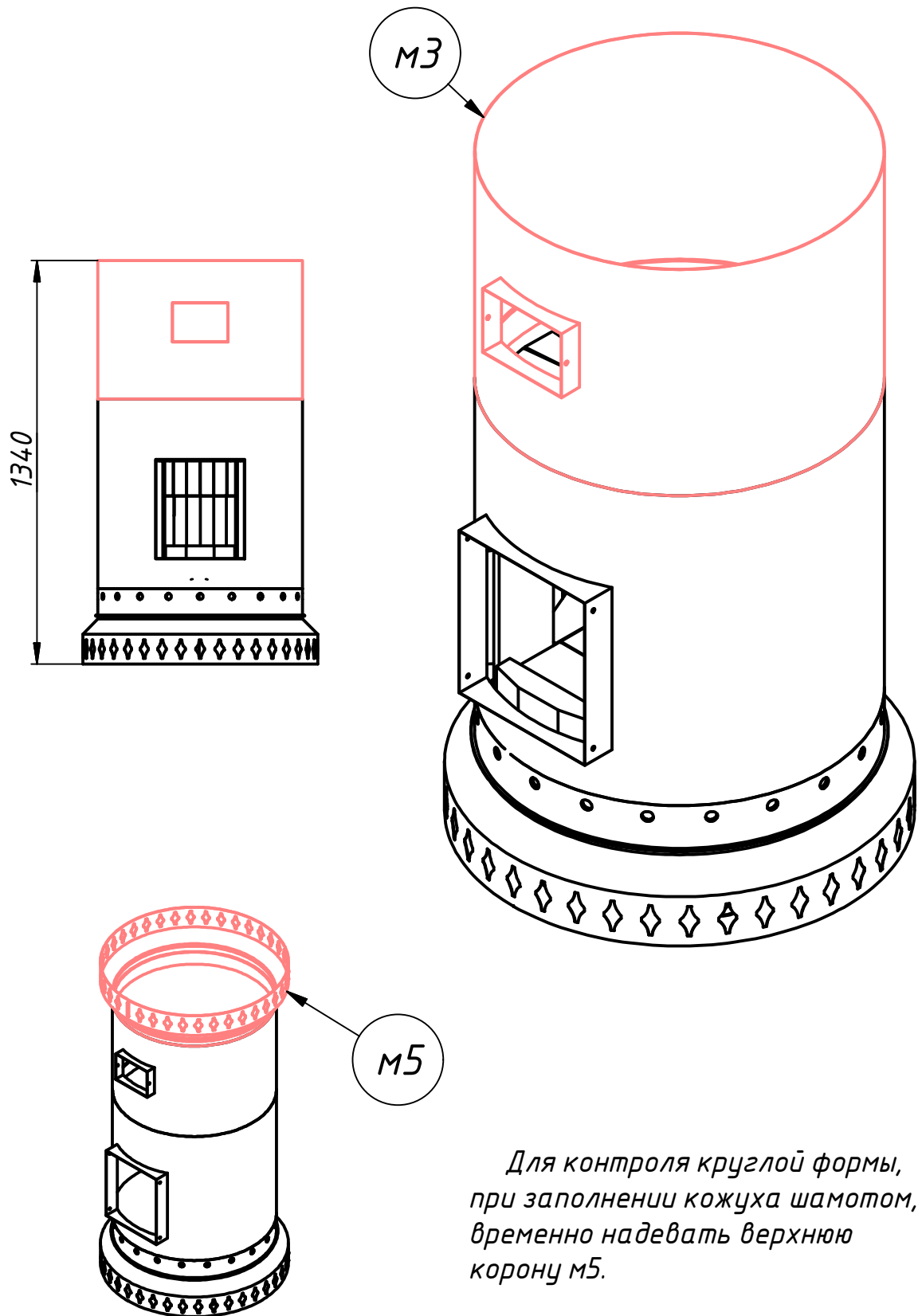
*Внимание! В 1-м и 2-м рядах точки один кирпич №11 разрезан пополам вдоль. Это сделано для облегчения кладки - если не удаётся соблюсти малую толщину швов.*

*Горизонтальные швы должны быть около 4 мм, вертикальные - по месту.*

# Ладья

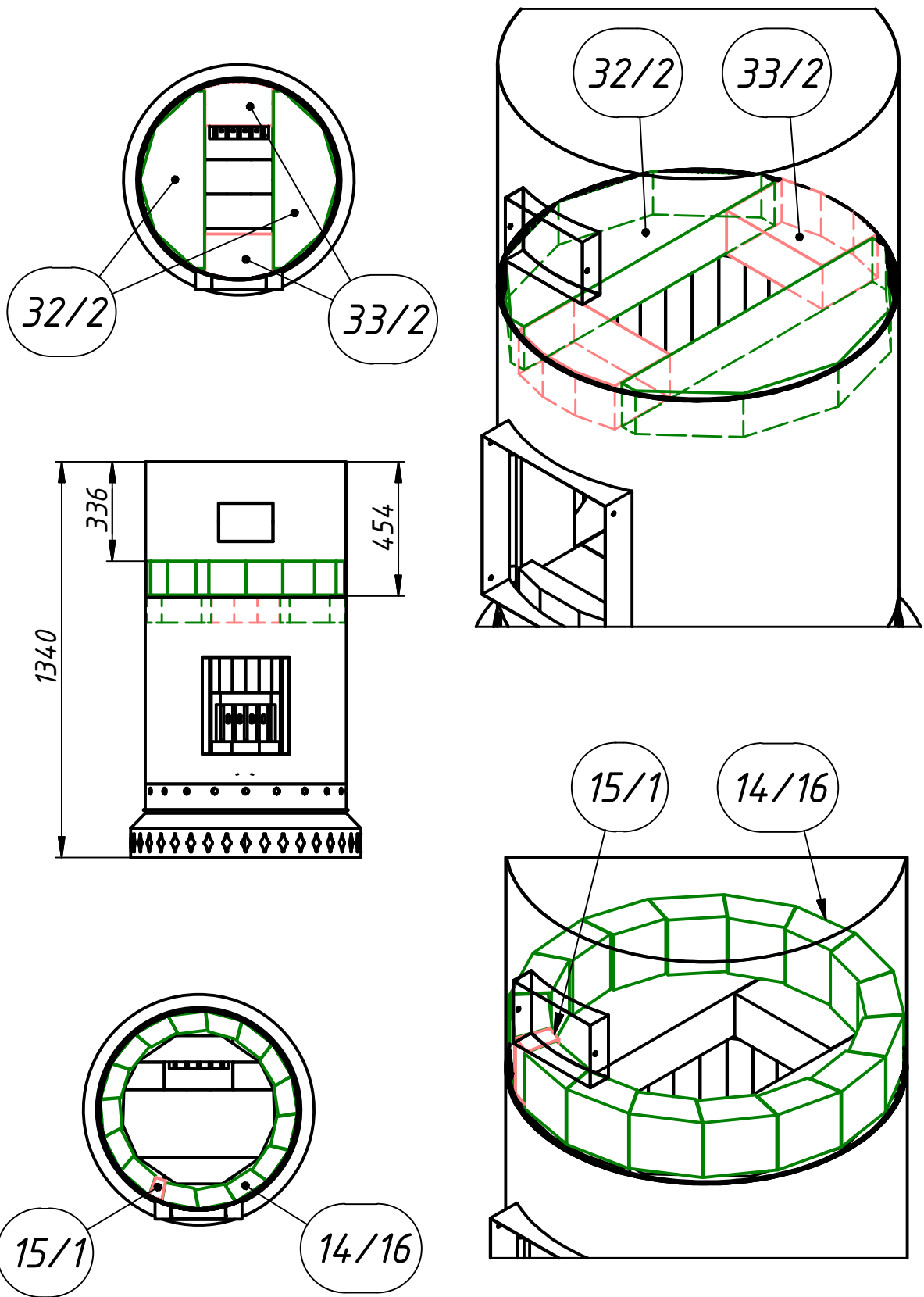


# Ладья

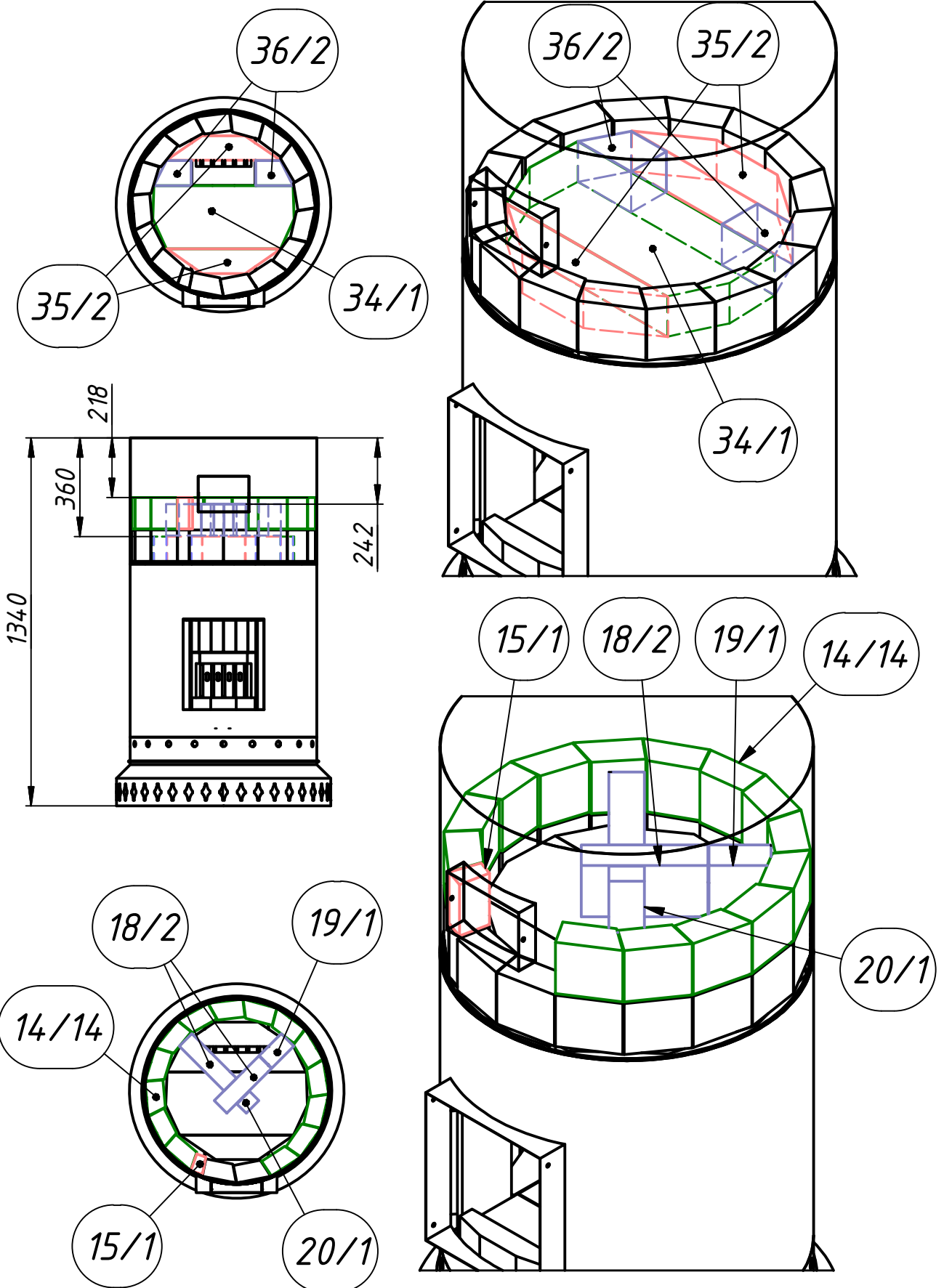


*Для контроля круглой формы,  
при заполнении кожуха шамотом,  
временно надевать верхнюю  
корону М5.*

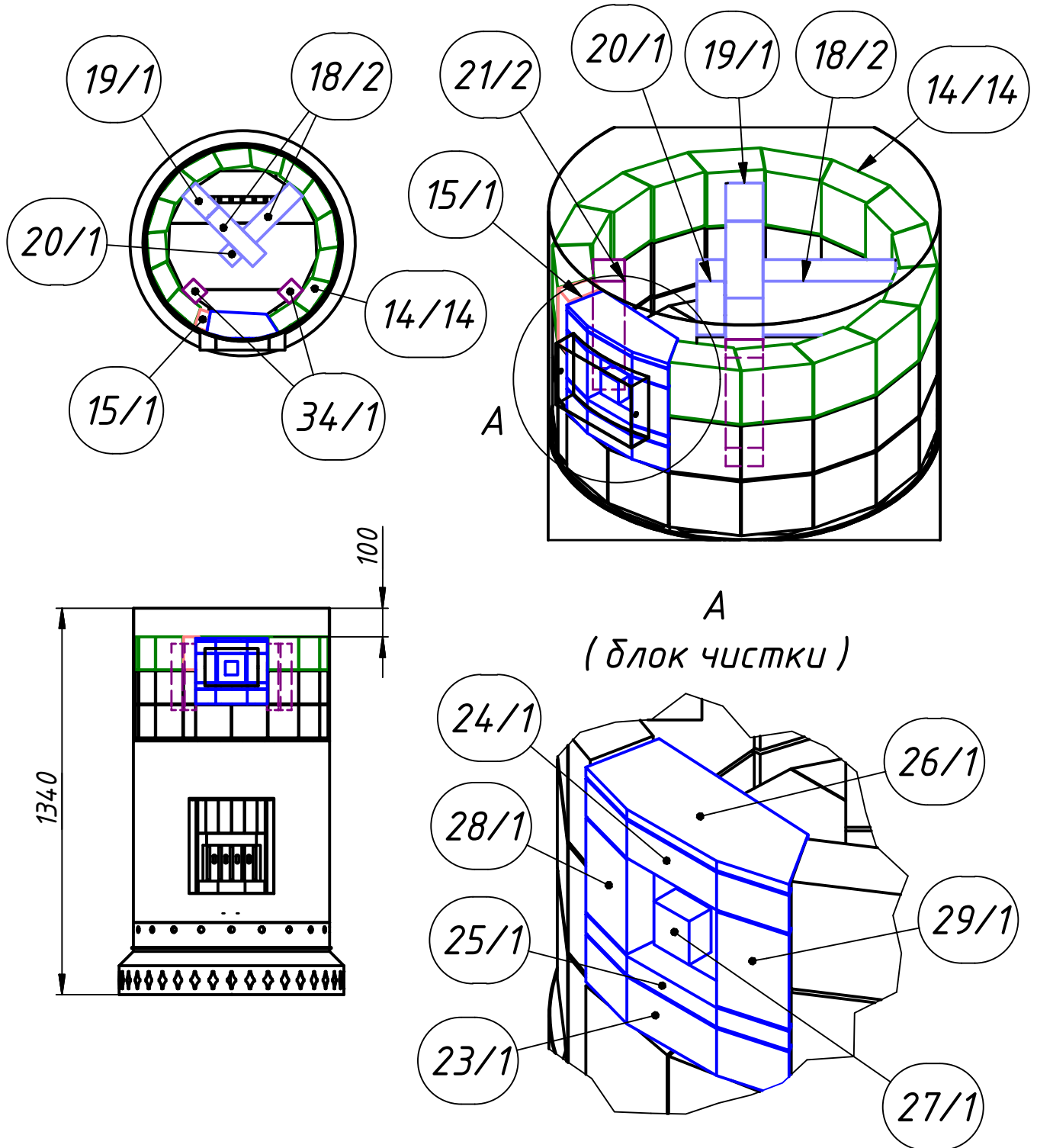
# Ладья



# Ладья

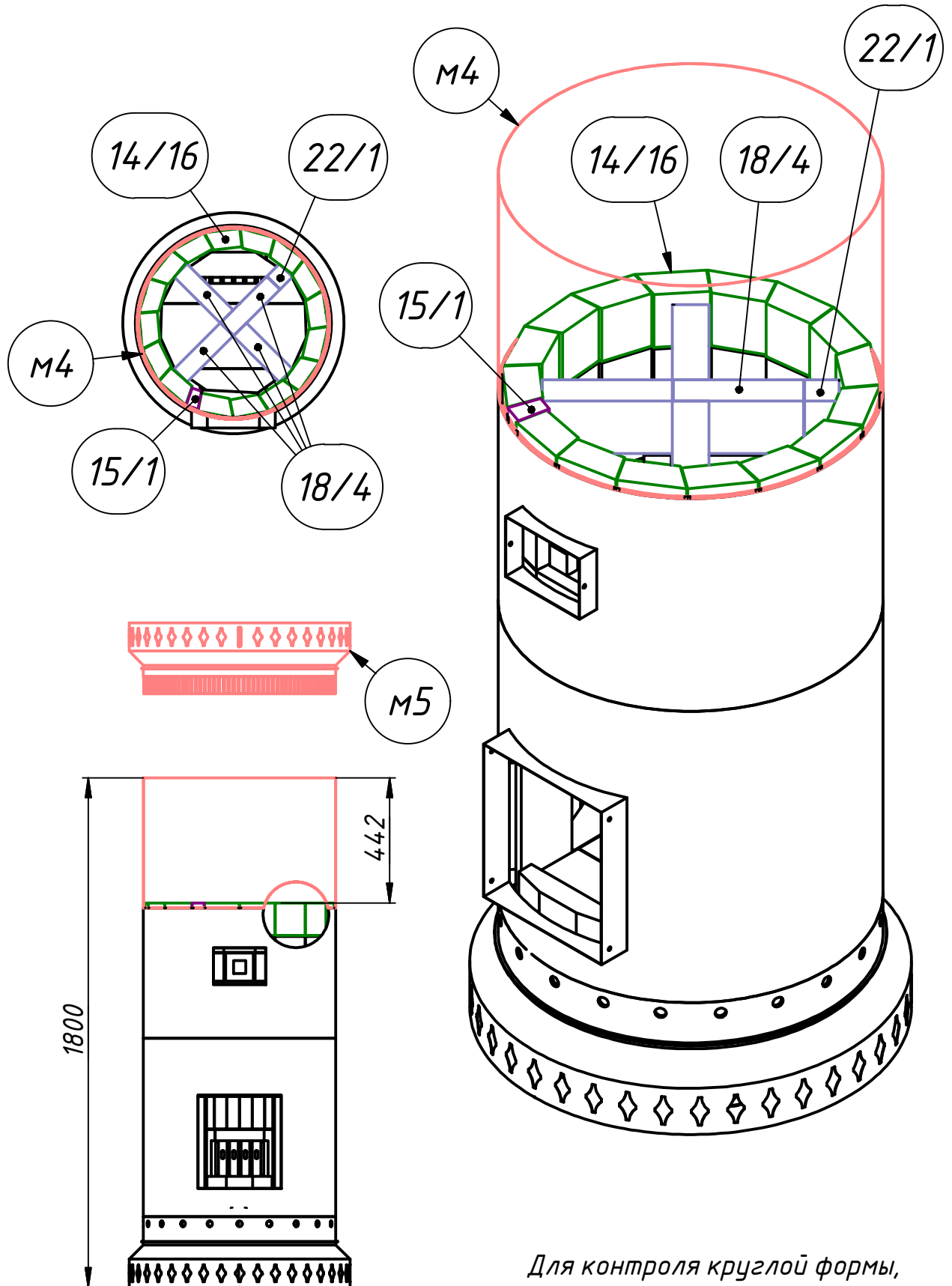


# Ладья



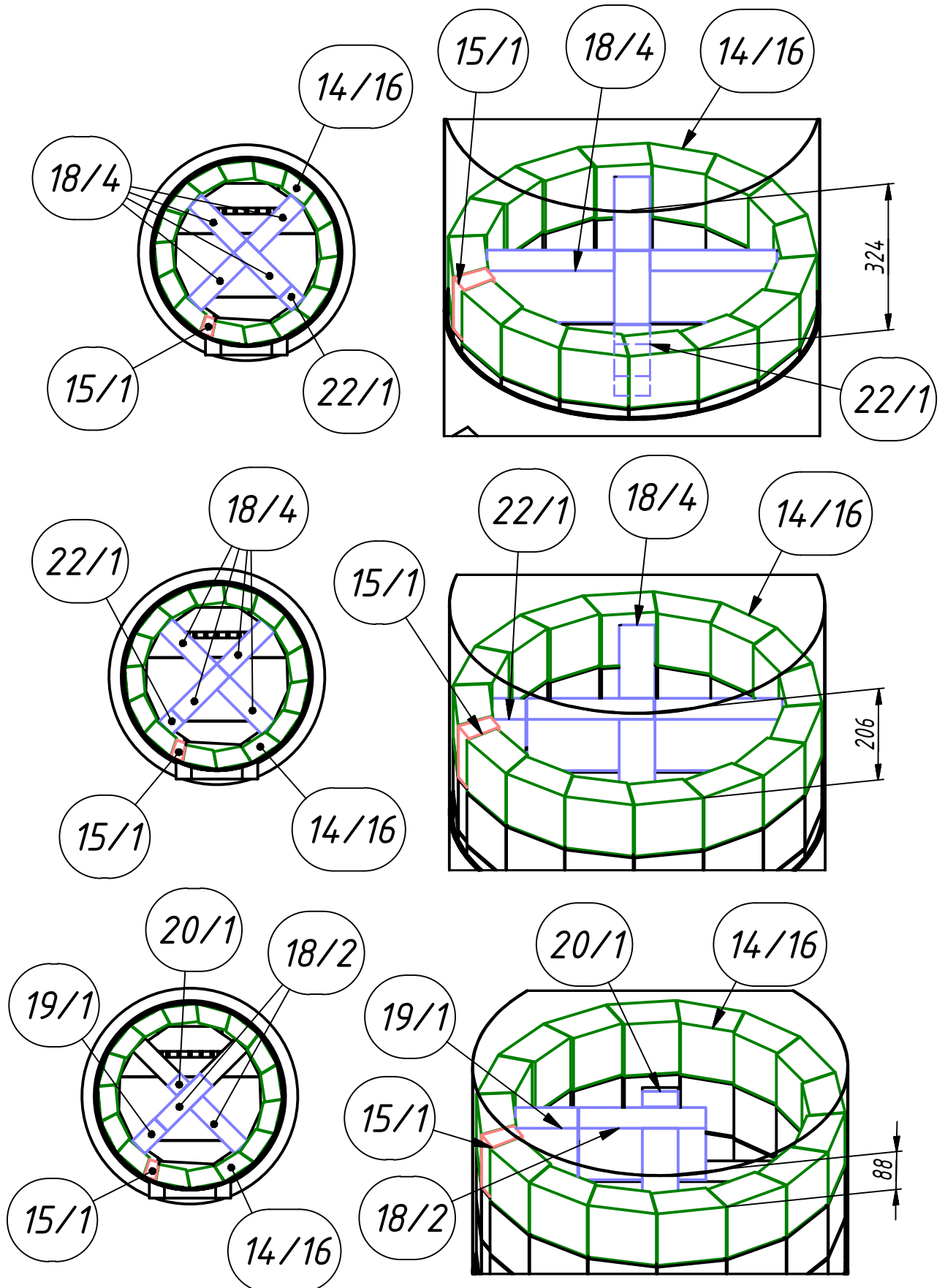
Детали чистки расположить таким образом, чтобы съёмный элемент №27 оказался напротив прочистного отверстия кожуха. (Меняя местами детали 23 - 26 + сыграть на швах.)

# Ладья

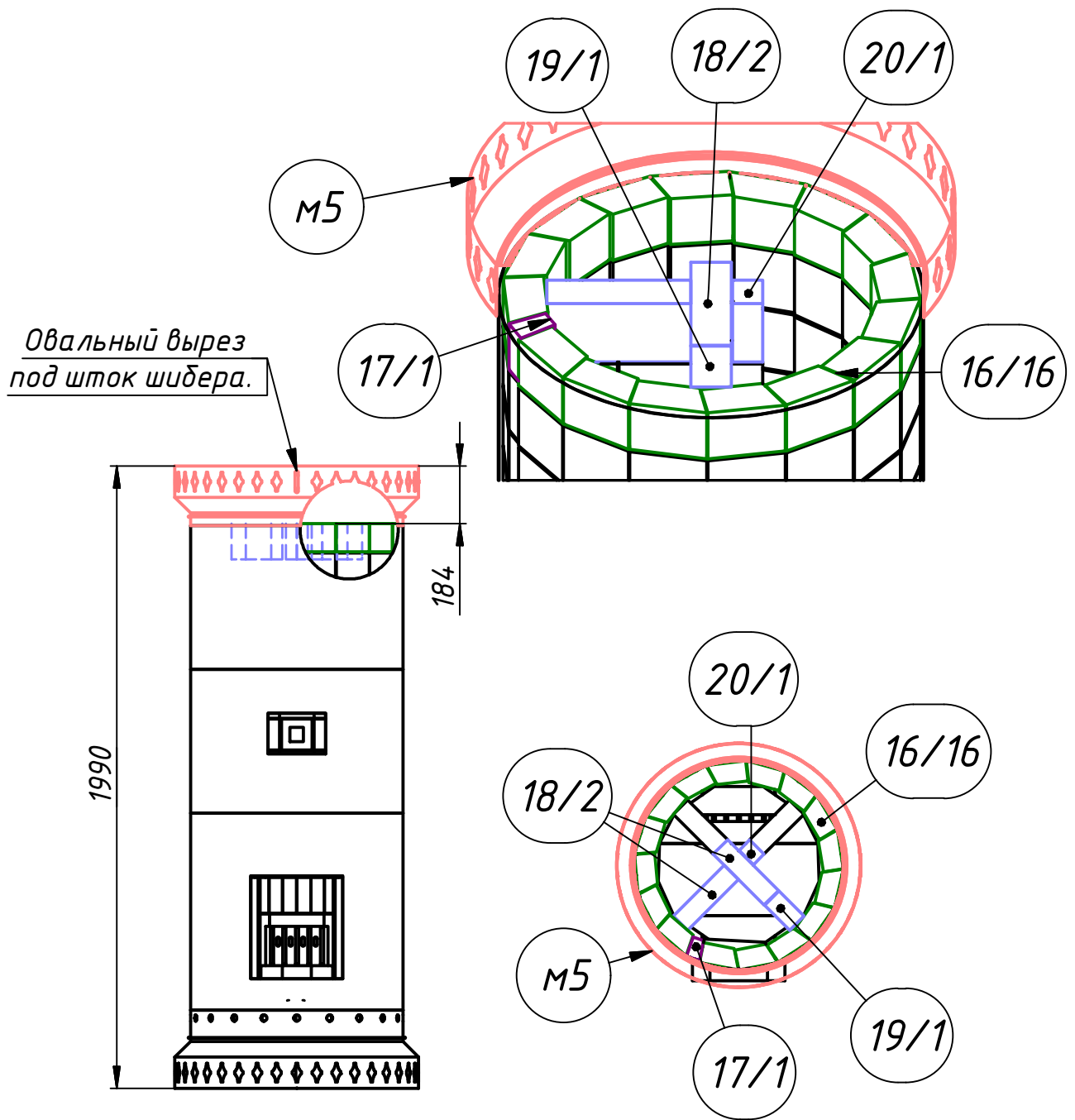


Для контроля круглой формы, при заполнении кожуха шмотом, временно надевать верхнюю корону м5.

# Ладья



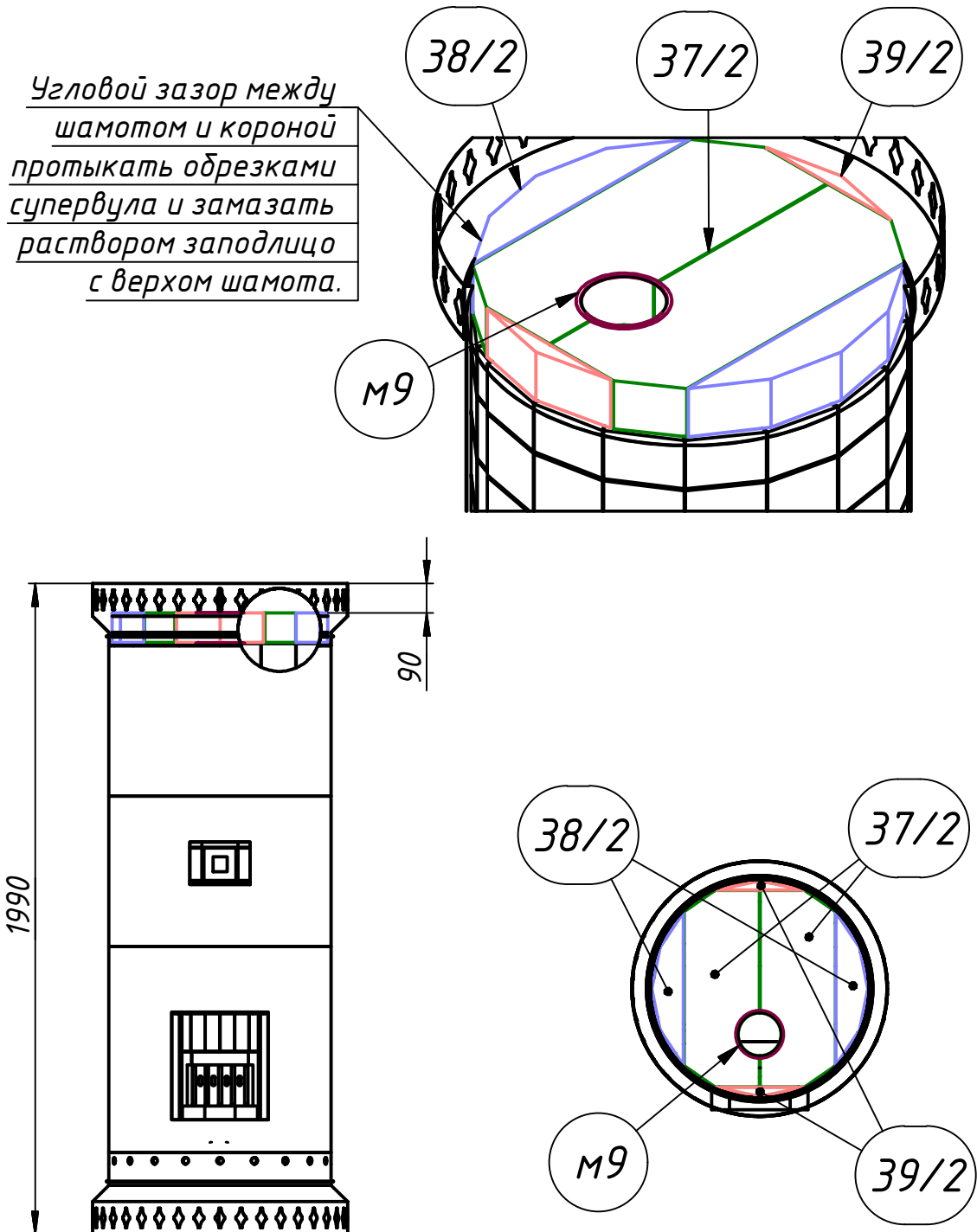
# Ладья



Верхнюю корону М5 расположить таким образом, чтобы овальный вырез под шток шибера был направлен в нужную Вам сторону. ( не обязательно вперёд, как на рисунке )

Временно установите деталь М16 как на листе 14 и проверьте, помещается ли шибер М18 в корону в выбранном положении. Если нет, поверните корону так, чтобы всё влезало.

# Ладья



**Внимание!** Используя супервул из комплекта имейте в виду, что уплотнение У (см. следующий лист) и вставку в проём прочистной дверки желательно вырезать из цельного куска. Поэтому лучше изготовить эти детали заранее, а обрезки использовать для кладки.

## Ладья

Вырезаем из листа супервула толщиной 25 мм уплотнение У. Это удобно сделать, используя как шаблон перевернутую крышку мб.

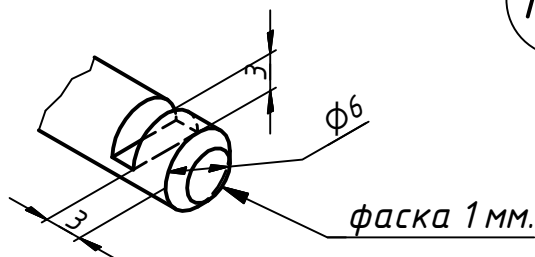
Плотно укладываем его на шмот внутрь короны. Кладём на него рамку м20 – она будет служить опорой шибера. Делаем прорезь ножом по контуру рамки и утапливаем рамку в супервул.

Сверху прижимаем деталью м16.

Примеряем и отмечаем необходимую длину штока шибера м18.

Шток должен выступать из короны на 3–5 см в закрытом состоянии.

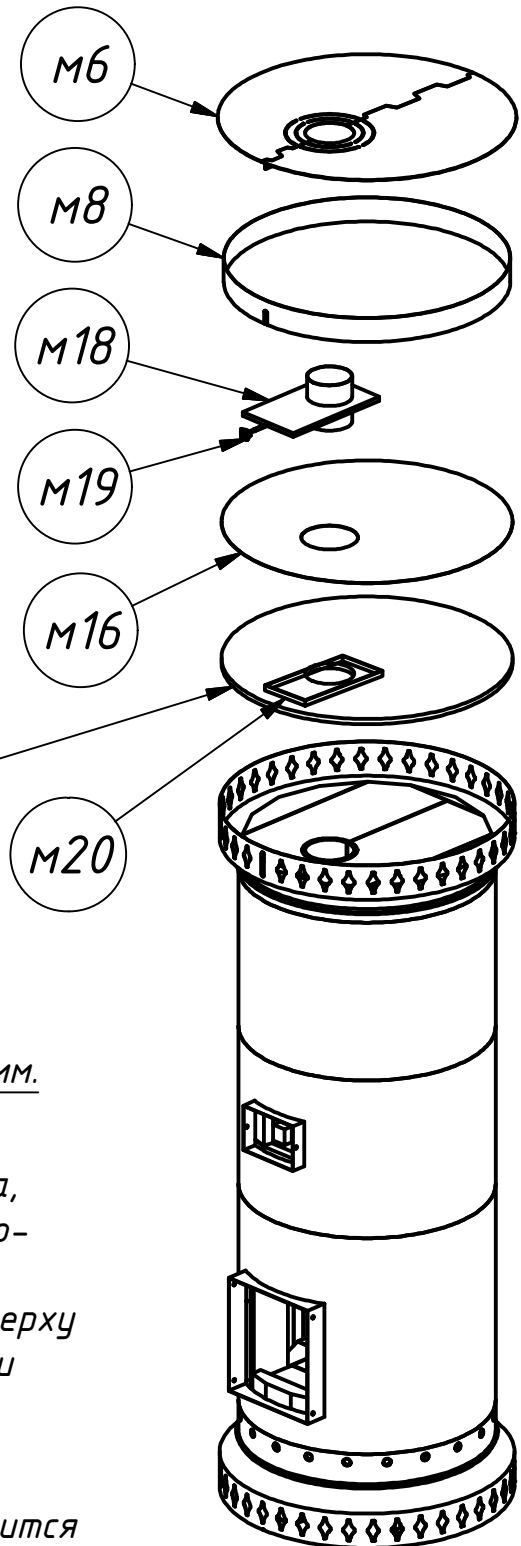
У. Супервул 25 мм  
– вырезать по месту



Обрезаем по отметке шток шибера, снимаем фаску и делаем пропил на половину диаметра в 4–х мм от края.

Устанавливаем шибер на место, сверху вставляем декоративное кольцо м8 и разъёмную крышку мб.

**Внимание!** Шибер ставится расширенным патрубком вверх! В него будет вставляться внутренняя труба дымохода.

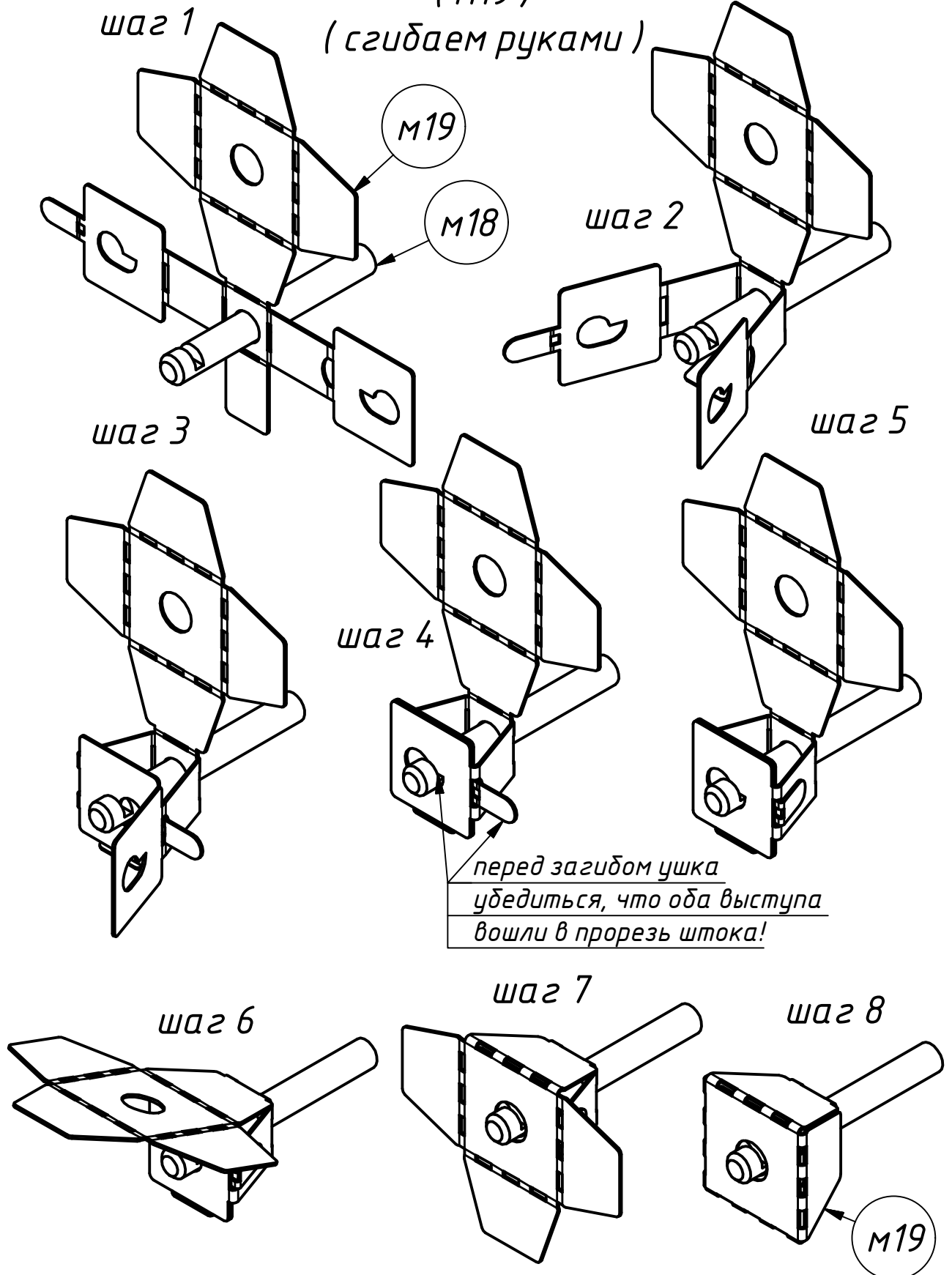


# Ладья

Ручка - оригами

(M19)

(сгибаем руками)

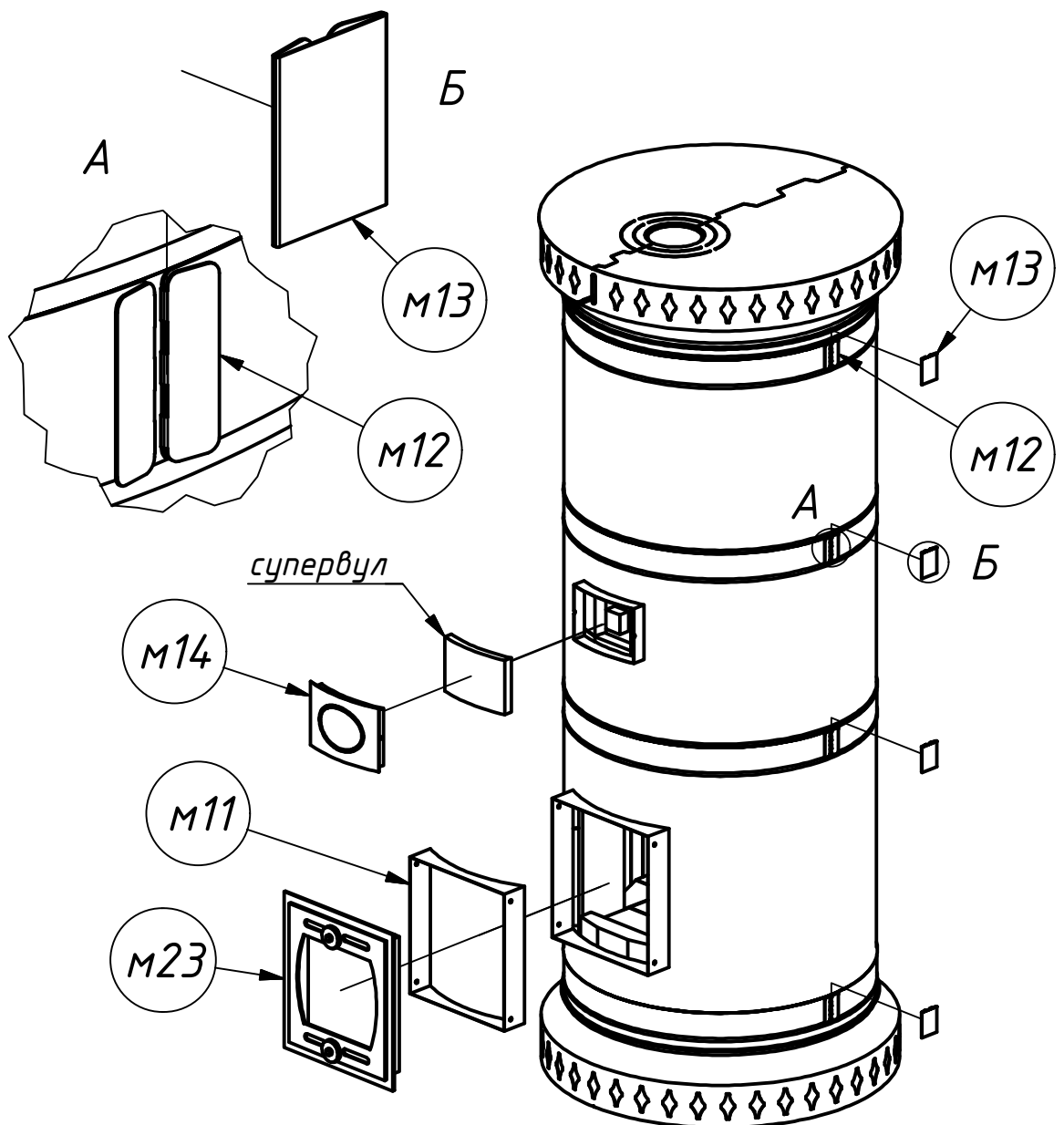


## Ладья

Тоннель чистки уплотняем супервулом и закрываем заглушкой чистки м14. Крепим её на два болта М6.

Устанавливаем в нижний тоннель дверку м23 вместе с защитой м11 на болты М6 с гайками.

Надеваем на стыки деталей корпуса между прокатками декоративные хомуты м12 ( 4 шт ) и стягиваем их замками м13 в малозаметной зоне. Усилие стяжки регулируется подгибкой ушек.



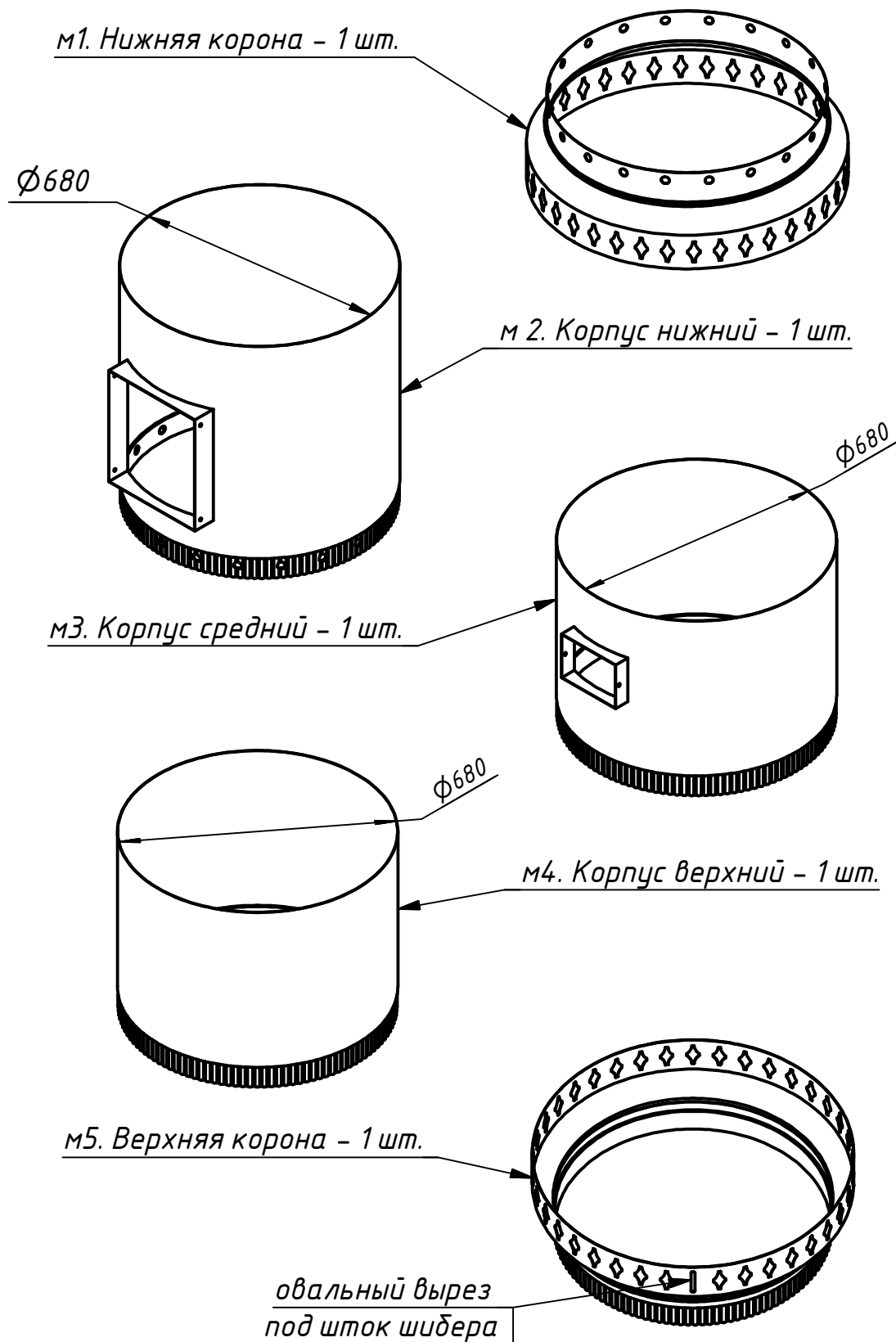
# Ладья

## Детали из металла:

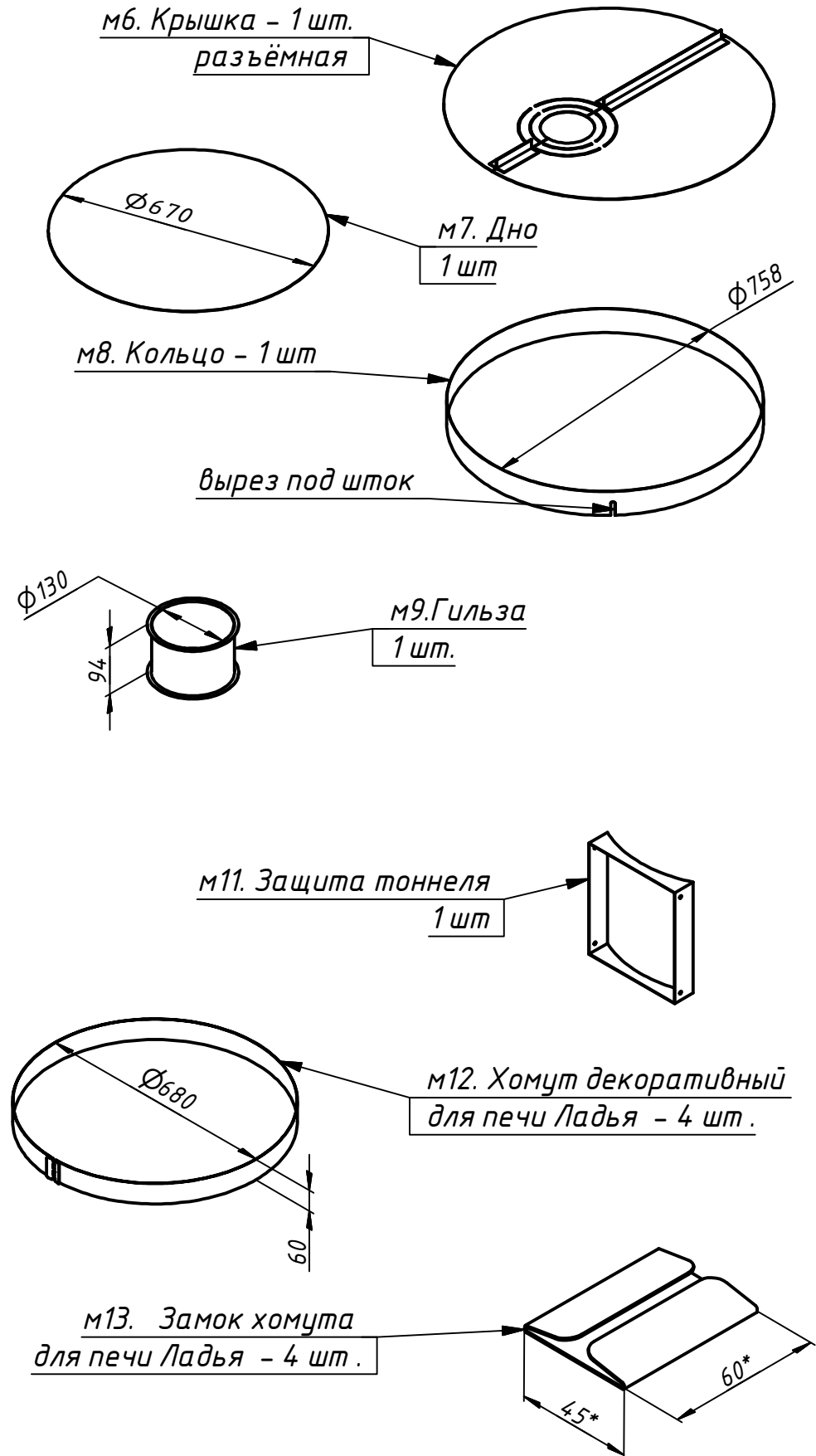
- м1. Нижняя корона – 1 шт.  
– RAL – старая медь\*
- м2. Корпус нижний – 1 шт. – RAL – старая медь\*
- м3. Корпус средний – 1 шт. – RAL – старая медь\*
- м4. Корпус верхний – 1 шт. – RAL – старая медь\*
- м5. Верхняя корона – 1 шт.  
– RAL – старая медь\*
- м6. Крышка – 1 шт. – RAL – старая медь\*
- м7. Дно – 1 шт.
- м8. Кольцо – 1 шт. – RAL – 1015\*
- м9. Гильза – 1 шт.
- м10. -----
- м11. Защита тоннеля – 1 шт.
- м12. Хомут декоративный для печи Ладья – 4 шт .  
– RAL – 1015\*
- м13. Замок хомута для печи Ладья – 4 шт .  
– RAL – 1015\*
- м14. Заглушка чистки для печи Ладья – 1 шт .  
– RAL – старая медь\*  
– RAL – 1015\*
- м16. Крышка под шибер – 1 шт.  
– RAL – Церта
- м17. Подставка – 1 шт.  
– RAL – Церта
- м18. Шибер – 1 шт.
- м19. Ручка шибера – 1 шт.
- м20. Рамка под шибер – 1 шт.
- м21. Кольцо нижнее – 1 шт. – RAL – 1015\*
- м22. -----
- м23. Дверка КИЖИ-2 – 1 шт.
- м24. -----
- м25. -----

**Внимание!** Цвета со \* зависят от конкретной модели.

# Ладья



# Ладья

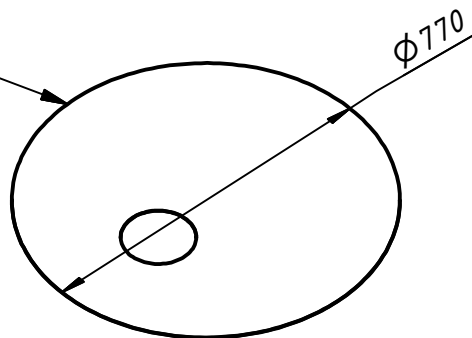


# Ладья

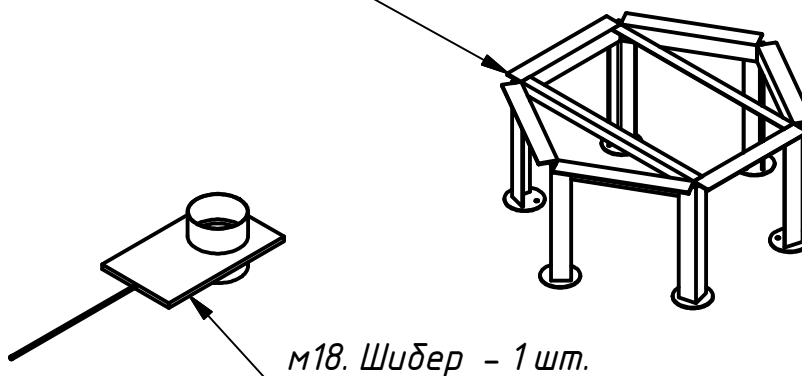
м14. Заглушка чистки  
для печи Ладья - 1 шт.



м16. Крышка под шибер - 1 шт

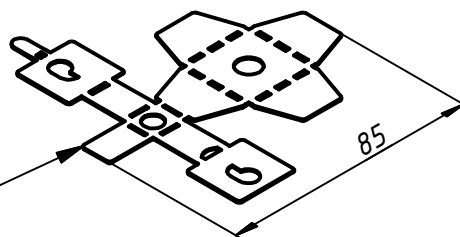


м17. Подставка - 1 шт.

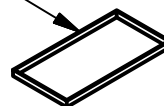


м18. Шибер - 1 шт.

м19. Ручка шибера - 1 шт.  
(заготовка)

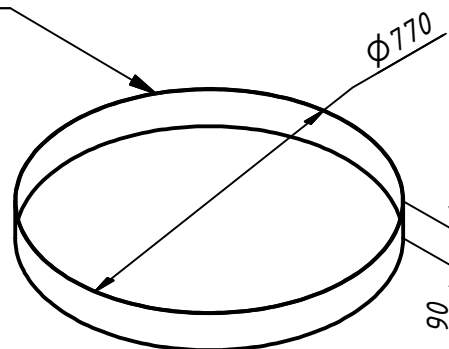


м20. Рамка под шибер - 1 шт.



# Ладья

м21. Кольцо нижнее – 1 шт.



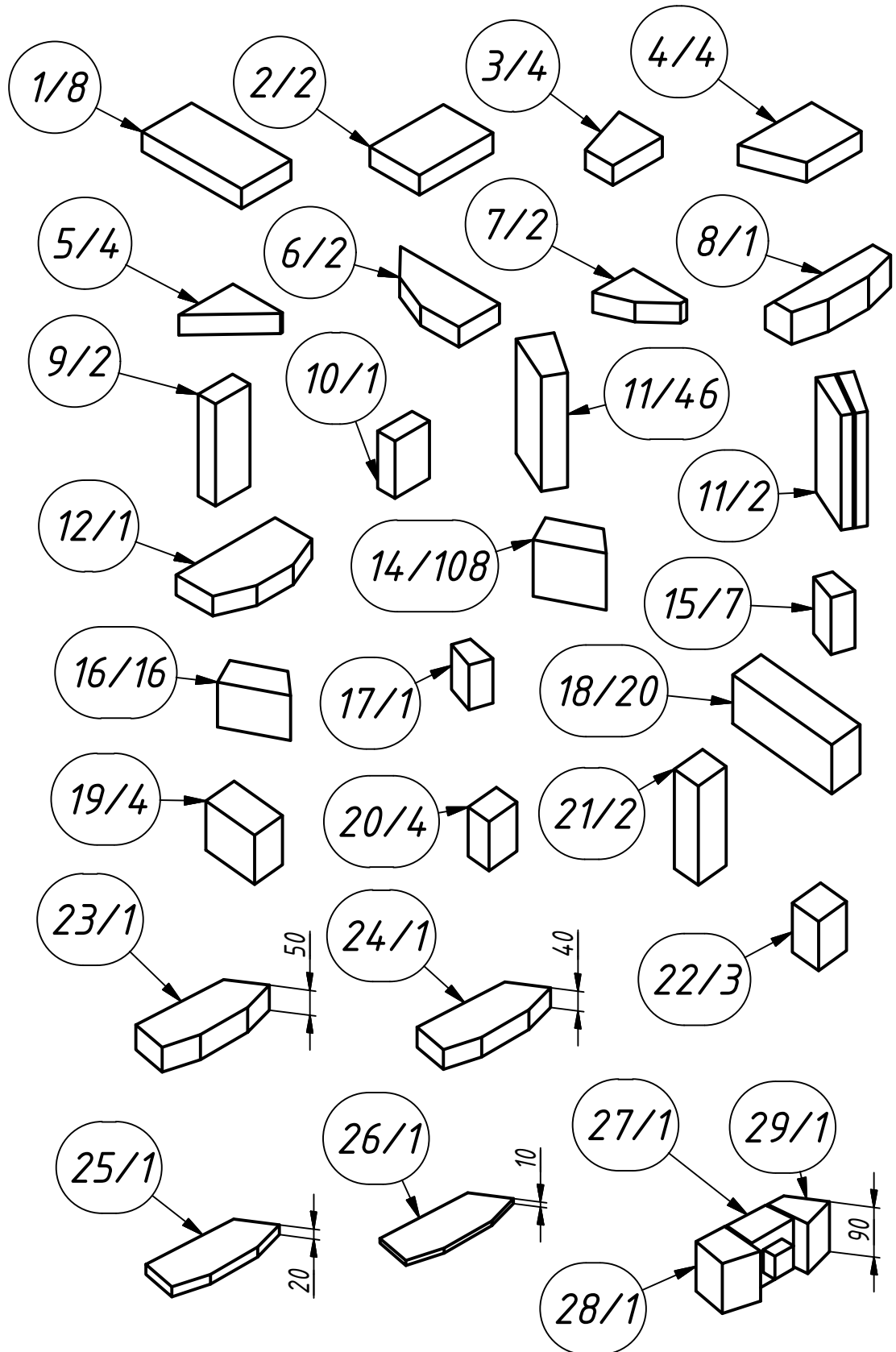
м23. Дверка КИЖИ-2 – 1 шт.



# Ладья

Детали из шамота:

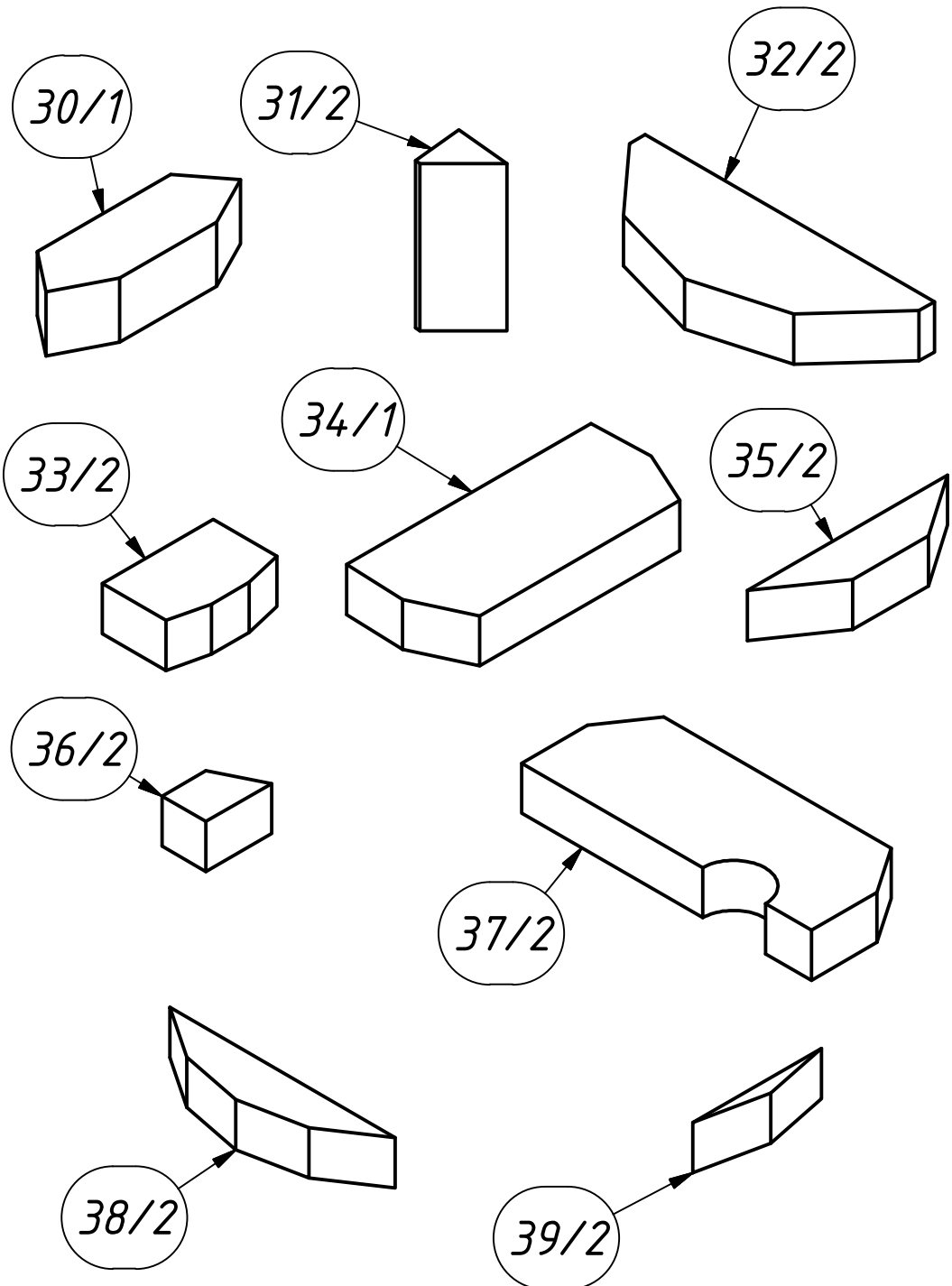
Масштаб 1:10



# Ладья

Детали из шашота:

Масштаб 1:10



## *Ладья*

### *Крепёж и прочее:*

- 1. Болт М6 – 6 шт. ( на дверку и чистку )*
- 2. Гайка М6 – 4 шт. ( на дверку )*
- 3. Супервул 25 мм. – 1 м.кв. ( 1220х800 )*
- 4. Смесь глино-шамотная – 3 шт.*
- 5. Резиновый жгут с крючками – 2 шт.*